



Analiza zagrożeń, w tym identyfikacja miejsc, w których występuje zagrożenie dla bezpieczeństwa osób, wykorzystujących obszar wodny do pływania, kąpienia się, uprawiania sportu lub rekreacji na terenie

Parku Krajobrazowego Pogórza Przemyskiego

Opracowała:
Magdalena Capecka
Zespół Parków Krajobrazowych w Przemyślu
ul. Tadeusza Kościuszki 2, 37-700 Przemyśl
tel. (16) 670-39-69
e-mail: biuro@zpkprzemysl.pl
www.zpkprzemysl.pl

ZATWIERDZIŁ:
p.o. DYREKTORA

Przemyśl, 2023 r.

Spis treści

1. Cel i podstawy prawne opracowania	3
2. Uwarunkowania udostępniania wód Parku Krajobrazowego Pogórza Przemyskiego dla turystyki i rekreacji.....	4
3. Dostępność wód Parku Krajobrazowego Pogórza Przemyskiego dla turystyki i rekreacji oraz wybrane zagadnienia hydrograficzne.	6
4. Miejsca w których występuje zagrożenie dla bezpieczeństwa osób wykorzystujących obszar wodny do pływania, kąpienia się, uprawiania sportu lub rekreacji.	13
5. Zagrożenia dla osób przebywających na obszarach wodnych Parku Krajobrazowego Pogórza Przemyskiego.	16
5.1. Zagrożenia dla osób kąpiących się wynikają z:	17
5.2. Zagrożenia dla osób poruszających się jednostkami pływającymi wynikają z: ..	17
5.3. Zagrożenia dla osób nurkujących z użyciem aparatów tlenowych wynikają z:...	18
5.4. Zagrożenia dla osób przebywających na lodzie:	18
6. Siły i środki, które mogą być wykorzystywane dla ograniczania zagrożeń oraz akcji ratowniczych.....	18
7. Bibliografia oraz akty prawne:.....	19

1. Cel i podstawy prawne opracowania

Celem niniejszego opracowania jest analiza zagrożeń dla osób, przebywających na obszarach wodnych Parku Krajobrazowego Pogórza Przemyskiego, w tym identyfikacja miejsc, w których występuje zagrożenie dla bezpieczeństwa osób, wykorzystujących obszar wodny do pływania, kąpienia się, uprawiania sportu lub rekreacji.

Zgodnie z art. 4 ust. 1 Ustawy z dnia 18 sierpnia 2011 r. o bezpieczeństwie osób przebywających na obszarach wodnych (t.j. Dz.U. z 2022 r., poz. 147 z późn. zm.) zapewnienie bezpieczeństwa na obszarach wodnych polega w szczególności na:

- 1) dokonaniu, we współpracy z policją i działającymi na danym terenie podmiotami, o których mowa w art. 12 ust. 1, analizy zagrożeń, w tym identyfikacji miejsc, w których występuje zagrożenie dla bezpieczeństwa osób, wykorzystujących obszar wodny do pływania, kąpienia się, uprawiania sportu lub rekreacji;
- 2) oznakowaniu i zabezpieczeniu terenów, obiektów i urządzeń przeznaczonych do pływania, kąpienia się, uprawiania sportu lub rekreacji na obszarach wodnych;
- 3) prowadzeniu działań profilaktycznych i edukacyjnych, dotyczących bezpieczeństwa na obszarach wodnych, polegających w szczególności na:
 - a. oznakowaniu miejsc niebezpiecznych,
 - b. objęciu nadzorem, we współpracy z policją i podmiotami, o których mowa w art. 12 ust. 1, miejsc niebezpiecznych, w tym miejsc zwyczajowo wykorzystywanych do kąpieli,
 - c. uświadamianiu zagrożeń, związanych z wykorzystywaniem obszarów wodnych, w szczególności prowadzeniu akcji edukacyjnych wśród dzieci i młodzieży szkolnej;
- 4) informowaniu i ostrzeganiu o warunkach pogodowych oraz innych czynnikach, mogących powodować utrudnienia lub zagrożenia dla zdrowia lub życia osób;
- 5) zapewnieniu warunków do organizowania pomocy oraz ratowania osób, które uległy wypadkowi lub są narażone na niebezpieczeństwo utraty życia lub zdrowia.

Za zapewnienie bezpieczeństwa, o którym mowa w art. 4 ust. 1 ww. ustawy, odpowiada (art. 4 ust. 2):

- 1) na terenie parku narodowego lub krajobrazowego - dyrektor parku,
- 2) na terenie, na którym prowadzona jest działalność w zakresie sportu lub rekreacji - osoba fizyczna, osoba prawna i jednostka organizacyjna nieposiadająca osobowości prawnej, która prowadzi działalność w tym zakresie,
- 3) na pozostałym obszarze - właściwy miejscowo wójt (burmistrz, prezydent miasta) - zwani dalej "zarządzającym obszarem wodnym".

Zadania, o których mowa w art. 4 ust. 1 ustawy, wykonywane przez wójta (burmistrza, prezydenta miasta) na obszarze, o którym mowa w art. 4 ust. 2 pkt 3, należą do zadań własnych gminy.

2. Uwarunkowania udostępniania wód Parku Krajobrazowego Pogórza Przemyskiego dla turystyki i rekreacji.

Według art.16 ust.1 Ustawy z dnia 16 kwietnia 2004 r. o ochronie przyrody (t.j. Dz. U. z 2022 r. poz. 916 z późn. zm.), park krajobrazowy obejmuje obszar chroniony ze względu na wartości przyrodnicze, historyczne i kulturowe oraz walory krajobrazowe w celu zachowania, popularyzacji tych wartości w warunkach zrównoważonego rozwoju. Park Krajobrazowy Pogórza Przemyskiego został utworzony na podstawie Rozporządzenia Nr 11 Wojewody Przemyskiego z dnia 16 grudnia 1991 r. w sprawie utworzenia Parku Krajobrazowego Pogórza Przemyskiego (Dz. Urz. Woj. Przemyskiego Nr 17 poz. 100).

Aktualnie obowiązującym aktem prawnym w stosunku do ww. parku jest Uchwała Nr XXXIX/792/13Sejmiku Województwa Podkarpackiego z dnia 28 października 2013 r. (Dz. Urz. Woj. Podkarp. z 2013 r. poz 3605 z późn. zm.) w sprawie Parku Krajobrazowego Pogórza Przemyskiego. Dokument ten określa zarówno szczególne cele ochrony Parku jak i zakazy, obowiązujące na tym terenie.

W szczególności zakazuje się:

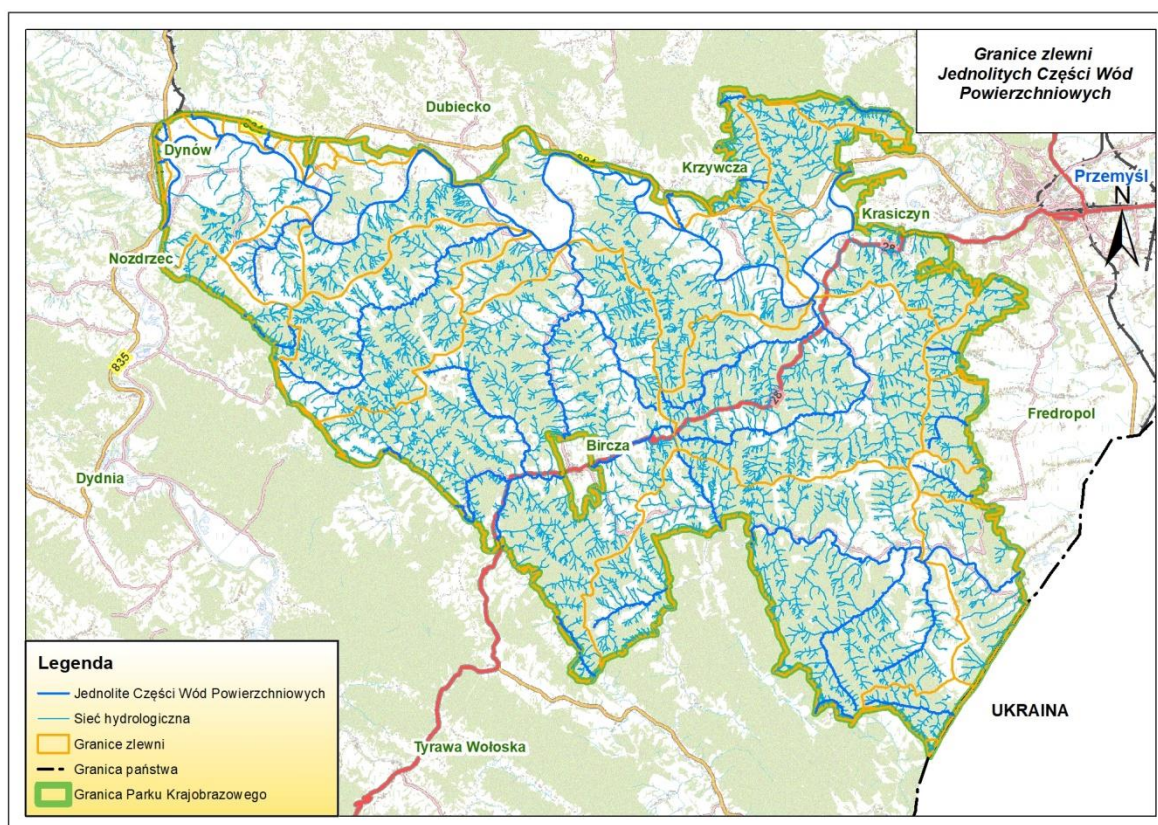
- 1) realizacji przedsięwzięć mogących znacząco oddziaływać na środowisko w rozumieniu przepisów ustawy z dnia 3 października 2008 r. o udostępnianiu informacji o środowisku i jego ochronie, udziale społeczeństwa w ochronie środowiska oraz o ocenach oddziaływania na środowisko (Dz. U. Nr 199, poz. 1227 z późn.zm.)

- 2) umyślnego zabijania dziko występujących zwierząt, niszczenia ich nor, legowisk, innych schronień i miejsc rozrodu oraz tarlisk i złożonej ikry, z wyjątkiem amatorskiego połowu ryb oraz wykonywania czynności w ramach racjonalnej gospodarki rolnej, leśnej, rybackiej i łowieckiej; z wyłączeniem przedsięwzięć, o których mowa w art.17 ust 3 ustawy o ochronie przyrody;
- 3) likwidowania i niszczenia zadrzewień śródpolnych, przydrożnych i nadwodnych, jeżeli nie wynikają z potrzeby ochrony przeciwpowodziowej lub zapewnienia bezpieczeństwa ruchu drogowego lub wodnego lub budowy, odbudowy, utrzymania, remontów lub naprawy urządzeń wodnych;
- 4) pozyskiwania dla celów gospodarczych skał, w tym torfu, oraz skamieniałości, w tym kopalnych szczątków roślin i zwierząt, a także minerałów;
- 5) wykonywania prac ziemnych trwale zniekształcających rzeźbę terenu, z wyjątkiem prac związanych z zabezpieczeniem przeciwpowodziowym lub przeciwosuwiskowym lub budową, odbudową, utrzymaniem, remontem lub naprawą urządzeń wodnych;
- 6) dokonywania zmian stosunków wodnych, jeżeli zmiany te nie służą ochronie przyrody lub racjonalnej gospodarce rolnej, leśnej, wodnej lub rybackiej;
- 7) budowania nowych obiektów budowlanych w pasie szerokości 100 m od:
 - a) linii brzegów rzek: San, Wiar, jezior i innych naturalnych zbiorników wodnych,
 - b) zasięgu lustra wody w sztucznych zbiornikach wodnych usytuowanych na wodach płynących przy normalnym poziomie piętrzenia określonym w pozwoleniu wodnoprawnym, o którym mowa w art. 122 ust. 1 pkt 1 ustawy z dnia 18 lipca 2001 r. - Prawo wodne - z wyjątkiem obiektów służących turystyce wodnej, gospodarce wodnej lub rybackiej (2021 r.);”
- 8) likwidowania, zasypywania i przekształcania zbiorników wodnych, starorzeczy oraz obszarów wodno-błotnych;
- 9) wylewania gnojowicy, z wyjątkiem nawożenia własnych gruntów rolnych;
- 10) organizowania rajdów motorowych i samochodowych.

3. Dostępność wód Parku Krajobrazowego Pogórza Przemyskiego dla turystyki i rekreacji oraz wybrane zagadnienia hydrograficzne.

Park Krajobrazowy Pogórza Przemyskiego położony jest w obszarze dorzecza rzeki San. Swoim zasięgiem obejmuje także rzekę Wiar, największy prawobrzeżny dopływ Sanu. Sieć wodna Parku charakteryzuje się regularnym układem, oznacza to, że dłuższe odcinki cieków płyną dolinami, równolegle do grzbietów wzniesień, a prostopadle do nich spływają mniejsze cieki, których spadek jest zazwyczaj nieco większy niż cieku głównego.

Jednolite Części Wód to jednostka gospodarki wodnej, powstała zgodnie z Ramową Dyrektywą Wodną (RDW). JCW obejmują zarówno wody płynące jak i stojące. Prawo wodne dzieli Jednolite Części Wód (JCW) na Jednolite Części Wód Powierzchniowych (JCWP) oraz Jednolite Części Wód Podziemnych (JCWPd) – Ryc.1.



Ryc.1. Granice zlewni JCWP wraz z siecią hydrologiczną.

Park Krajobrazowy Pogórza Przemyskiego znajduje się w obszarze dorzecza Wisły. Jest to największy z obszarów dorzeczy w Polsce i wynosi 183 176 km² co

stanowi ok. 59% obszaru kraju. Obszar dorzecza Wisły leży w obrębie trzech jednostek fizycznogeograficznych: Regionu Karpackiego, Pozaalpejskiej Europy Środkowej oraz Nizy Wschodnioeuropejskiego. Obszar omawianego dorzecza w 87,5% znajduje się na terytorium Polski. Źródła rzeki Wisły znajdują się w województwie śląskim, a ujście swoje ma w Zatoce Gdańskiej.

Obszar dorzecza Wisły podzielony jest na 4 regiony wodne:

- 1) region wodny Małej Wisły obejmujący zlewnię rzeki Wisły od źródeł do ujścia Przemszy;
- 2) region wodny Górnej Wisły obejmujący zlewnię rzeki Wisły od ujścia Przemszy do ujścia Sanny;
- 3) region wodny Środkowej Wisły obejmujący zlewnię rzeki Wisły od ujścia Sanny do miejscowości Korabniki;
- 4) region wodny Dolnej Wisły obejmujący zlewnię rzeki Wisły od miejscowości Korabniki do ujścia do morza oraz dorzecza rzek Przymorza.

Park Krajobrazowy Pogórza Przemyskiego znajduje się w regionie wodnym Górnej Wisły. Region ten zajmuje powierzchnię 43 109,3 km². Obejmuje zlewnię Wisły od przekroju poniżej ujścia Przemszy, po ujście Sanny ze zlewnią Sanny łącznie.

Region wodny Górnej Wisły dzieli się na dwie części: lewą – odwadniającą Wyżynę Małopolską (około 12 600 km²) i prawą – karpacką (około 35 400 km²). W obszarze tym dominują rzeki o górskim i podgórskim charakterze. Sieć rzeczna regionu wodnego Górnej Wisły jest bardzo gęsta. Składa się z 149 rzek i potoków o zlewni większej od 100 km², 33 rzek o zlewni większej od 500 km² i 15 rzek o zlewni większej od 1000 km². Największe zlewnie są po prawej stronie Wisły i należą do nich rzeki San i Dunajec.

Główne rzeki przepływające przez obszar Parku Krajobrazowego Pogórza Przemyskiego to San i Wiar.

San – największy karpacki dopływ Wisły. Długość rzeki wynosi około 458,1 km, powierzchnia jej zlewni to około 16 876 km². Źródła Sanu znajdują się na terenie Ukrainy w Bieszczadach Zachodnich. Dolina Sanu stanowi granicę morfologiczną pomiędzy Bieszczadami Zachodnimi a Pogórzem Przemyskim. San

jest podzielony na 11 jednolitych części wód powierzchniowych. W obrębie Parku Krajobrazowego Pogórza Przemyskiego występują dwie JCWP wydzielone z rzeki San, są to: San od Olszanki do Wiaru (PLRW200015223999) oraz San od Tyrawki do Olszanki (PLRW20001522379).

Sporą część zlewni Sanu stanowią tereny cenne pod względem walorów przyrodniczych oraz krajobrazowych, objętych ochroną prawną. Do tych terenów należy Park Krajobrazowy Pogórza Przemyskiego. Ponadto jeszcze 7 innych parków krajobrazowych oraz Bieszczadzki Park Narodowy. Znajdują się tu także obszary specjalnej ochrony ptaków oraz obszary specjalnej ochrony siedlisk.

Głównymi lewobrzeżnymi dopływami Sanu są: Wisłok (największy dopływ około 21% zlewni), Wołosaty, Solinka, Hoczewka, Osława, Sanoczek, Łęg Rokietnicki, Rada, Trzebośnica, Rudnia, Barcówka. Natomiast głównymi prawobrzeżnymi dopływami Sanu są: Czarny, Olszanka, Tyrawka, Stupnica, Wiar, Wisznia, Szkło, Lubaczówka, Złota I, Złota II, Tanew, Bukowa. Wody Sanu wykorzystywane są głównie do celów komunalnych oraz przemysłowych. Na Sanie wytyczono szlak wodny „Błękitny San”. Można go podzielić na dwa odcinki. Pierwszy: Zwierzyń – Przemyśl o długości 158 km, gdzie zobaczyć można m.in. malownicze przełomy najdłuższej rzeki regionu, wyznaczającej naturalną granicę pomiędzy Pogórzem Przemyskim i Pogórzem Dynowskim. Drugi: Przemyśl – ujście do Wisły o długości 173 km. Na całej długości „Błękitnego Sanu” oprócz nieskażonej przyrody i pięknych widoków zobaczyć można także interesujące zabytki.

Wiar – rzeka transgraniczna o powierzchni zlewni około 797,3 km². Źródła Wiaru znajdują się na stokach szczytu Brańcowa niedaleko wsi Jureczkowa. Przebiega także przez Ukrainę. Wpływa na jej teren w okolicach wsi Sierakośce, gdzie po 10 km w rejonie wsi Stanisławczyk wpływa z powrotem do Polski.

Wiar od swoich źródeł do potoku Sopotnik ma charakter potoku fliszowego. Ten odcinek Wiaru oraz kilku innych potoków jest włączony do JCWP Wiar do Sopotnika (PLRW20001222452) i przepływa przez obszar Parku Krajobrazowego Pogórza Przemyskiego, tak jak kolejny fragment rzeki nazwany JCWP Wiar od Sopotnika do granicy państwa (PLRW20009224571). Wiar jest prawobrzeżnym dopływem rzeki San.

Tabela 1. Wykaz Jednolitych części wód powierzchniowych znajdujących się w granicach Parku Krajobrazowego Pogórza Przemyskiego

Lp.	Kod JCWP	Nazwa JCWP	Powierzchnia w km ²	Długość całkowita (km)	Długość na terenie Parku (km)*
1.	PLRW200012223532	Potok Kruszelnica	14,62	9,51	3,04
2.	PLRW200012223534	Dynówka	12,21	9,22	0,71
3.	PLRW200012223549	Harta	32,48	18,21	2,37
4.	PLRW2000122235529	Szklarka	19,28	10,04	2,10
5.	PLRW200012223556	Laskowska Rzeka	12,64	8,68	1,38
6.	PLRW200012223558	Cygański Potok	12,46	9,25	0,86
7.	PLRW20001222355929	Dylągówka	10,11	5,94	6,00
8.	PLRW200012223569	Drohobyczka	41,08	20,57	8,07
9.	PLRW200012223589	Jawornik	47,96	19,29	20,99
10.	PLRW200012223699	Stupnica	179,18	73,38	53,84
11.	PLRW200012223769	Kamionka	22,74	11,80	5,13
12.	PLRW20001222389	Olszanka	75,96	25,91	30,24
13.	PLRW200012223572	Kamieniec	20,03	11,53	0,05
14.	PLRW20001222396	Łętowianka	24,70	12,03	2,36
15.	PLRW20001222452	Wiar do Sopotnika	219,89	92,85	44,32
16.	PLRW200012224681	Kropiwnica do granicy państwa	7,12	4,19	4,79
17.	PLRW20001522379	San od Tyrawki do Olszanki	261,46	85,76	53,44
18.	PLRW200015223999	San od Olszanki do Wiaru	98,65	28,12	8,16
19.	PLRW20006224581	Zalesie do granicy państwa	18,42	9,61	3,77
20.	PLRW20006224969	Potok Malinowski	38,37	16,63	3,66
21.	PLRW20006224989	Bonie	27,44	12,74	1,81
22.	PLRW20009224571	Wiar od Sopotnika do granicy państwa	31,05	10,27	6,00

Krótką charakterystyką Jednolitych Części Wód Powierzchniowych występujących na terenie Parku Krajobrazowego Pogórza Przemyskiego:

- **Wiar od Sopotnika do granicy państwa (PLRW20009224571)** – jest to odcinek od potoku Sopotnik do punktu przecięcia z granicą państwa. Naturalna JCWP,

monitorowana przez WIOŚ w Rzeszowie w m. Sierakoście, Jej całkowita długość wynosi 10,27 km i 6,00 km w Parku.

- **San od Olszanki do Wiaru** (PLRW200015223999) – JCWP monitorowana przez WIOŚ w Rzeszowie w m. Ostrów. Długość całkowita wynosi 28,12 km i 8,16 km w Parku.
- **San od Tyrawki do Olszanki** (PLRW20001522379) – JCWP monitorowana przez WIOŚ w Rzeszowie w m. Krasice, średnia rzeka wyżynna wschodnia. Długość całkowita 85,76 km i 53,44 w Parku.
- **Wiar do Spotonika** (PLRW20001222452 – naturalna JCWP, monitorowana przez WIOŚ w Rzeszowie w m. Makowa. Wiar na odcinku od potoku Sopotnik do ujścia do Sanu w Przemyślu jest małą rzeką wyżynną węglanową. Jej długość to 92,85 km, w tym 44,32 km w Parku.
- **Stupnica** (PLRW200012223699 – naturalna JCWP, powstała z połączenia ze sobą potoków Stupnica, Leszczawka, Lipka, Rudawka, Korzonka i Brzуска planowana do badań w latach 2016-2021 m.in. w ramach monitoringu Obszarów NATURA 2000 „Pogórze Przemyskie”. Jej długość wynosi 73,38 km, w tym 53,84 km znajduje się w obszarze Parku.
- **Dynówka** (PLRW200012223534) – przepływa przez obszar gminy Dynów oraz przez obszar miasta Dynów, która uchodzi do Sanu. Na rzece znajduje się punkt pomiarowo – kontrolny Dynówka-Dynów. Prowadzi się na nim ocenę stanu JCWP, w ramach monitoringu operacyjnego oraz monitoringu obszarów chronionych. JCWP Dynówka osiągnęła dobry i wyższy niż dobry stan ekologiczny, w kategorii oceny spełniania wymagań określonych dla obszarów chronionych. JCWP Dynówka osiągnęła dobry i wyższy niż dobry stan ekologiczny (spełnione wymagania określone dla obszarów chronionych wrażliwych na eutrofizację wywołaną zanieczyszczeniami pochodzącymi ze źródeł komunalnych). Długość Dynówki to 9,22 km, z czego w granicach Parku znajduje się jedynie 0,71 km.
- **Harta** (PLRW200012223549) – potok fliszowy, dopływ Uleńki na wysokości 245–270 m n.p.m. Jest naturalnym potokiem, stan ocenia się na dobry. Ma dobry stan chemiczny i ekologiczny. Nie jest objęty monitoringiem. Całkowita długość wynosi 18,21 km, z czego 2,37 km znajduje się w granicach Parku.
- **Dylągówka** (PLRW20001222355929) – potok fliszowy, wypływa z północnych zboczy góry Kruszelnica na wysokości 501 m n.p.m. i po około 5,5 km wpada

w Sielnicy do Sanu. Posiada status wód silnie zmienionych (SZCW). Ma dobry stan chemiczny i ekologiczny. Nie jest objęta monitoringiem.

- **Drohobyczka** (PLRW200012223569) – potok fliszowy, wypływa we wsi o tej samej nazwie z kilku strug, jednej napływającej z lasu Sikorówki pod Raczyną, drugiej z Huty Drohobyckiej. Łączą się we wsi Drohobyczka i płynie na południe przez przedmieście Dubieckie, a następnie na południowy wschód pod Dubieckiem i wpada do Sanu z lewego brzegu po 9 km biegu. Jest potokiem naturalnym, o dobrym stanie chemicznym i ekologicznym. Nie jest objęta monitoringiem. Jej długość całkowita to 20,57 km oraz 8,07 km na terenie Parku.
- **Olszanka** (PLRW20001222389) – potok fliszowy, jest prawobrzeżnym dopływem Sanu. Wpada do Sanu na wysokości wsi Olszany. Źródło Olszanki znajduje się w okolicach Łodzinki Górnej. W górnym biegu nosi nazwę Cisówka. Przepływa przez Łodzinkę Górną, Cisową, Brylińce, Rokszyce, Olszany. Posiada status wód silnie zmienionych (SZCW). Jej stan chemiczny i ekologiczny określony jest jako dobry. Nie została objęta monitoringiem. Długość JCWP w granicach Parku wynosi 30,24 km.
- **Łętowianka** (PLRW20001222396) – jest potokiem fliszowym, o statusie wstępnym i ostatecznym ryzyko osiągnięcia celów środowiskowych. Badania monitoringowe potoku nie są prowadzone. Stan chemiczny i ekologiczny jest dobry. Odcinek przepływający przez Park ma długość 2,36 km.
- **Potok Malinowski** (PLRW20006224989) – potok wyżynny węglanowy z substratem drobnoziarnistym na lessach i lessopodobnych. Ma naturalny status oraz dobry stan chemiczny i ekologiczny. Nie jest objęty monitoringiem.
- **Potok Kruszelnica** – potok fliszowy o długości całkowitej 9,51 km i 3,04 km w granicach Parku. Posiada naturalny status JCWP. Stan chemiczny jak i ekologiczny oceniony został na dobry. Potok nie jest objęty monitoringiem.
- **Szklarka** – potok fliszowy o naturalnym statusie JCWP. Jej długość wynosi 10,04 km z czego 2,10 km płynie przez obszar Parku. Stan chemiczny oraz ekologiczny jest dobry. Szklarka nie została objęta monitoringiem. Osiągnięcie celów środowiskowych nie jest zagrożone.
- **Laskowska Rzeka** – potok fliszowy o długości 8,68 km, w tym 1,38 km w granicach Parku. Osiągnięcie celów środowiskowych nie jest zagrożone. Jej

stan chemiczny i ekologiczny oceniony został na dobry. Nie jest objęta monitoringiem.

- **Cygański Potok** – potok fliszowy o naturalnym statusie JCWP. Ogólny stan potoku oceniony jest jako dobry. Zarówno stan chemiczny jak i ekologiczny jest dobry. Długość potoku wynosi 9,25 km, w tym 0,86 km w Parku. Nie jest objęty monitoringiem.
- **Jawornik** – naturalny potok fliszowy o dobrym stanie chemicznym oraz ekologicznym. Osiągnięcie celów środowiskowych nie jest zagrożone. Długość potoku w granicach Parku 20,99 km. Nie jest objęty monitoringiem.
- **Kamionka** – potok fliszowy silnie zniekształcony. Długość potoku wynosi 11,80 km, w tym 5,13 km znajduje się w granicach Parku. Osiągnięcie celów środowiskowych nie jest zagrożone. Stan chemiczny i ekologiczny potoku jest dobry. Nie jest objęta monitoringiem.
- **Kamieniec** – potok fliszowy naturalny o całkowitej długości 11,53 km. Długość potoku w obszarze Parku to zaledwie 0,05 km (ujście do Sanu). Stan chemiczny i ekologiczny jest dobry. Osiągnięcie celów środowiskowych nie jest zagrożone. Potok nie został objęty monitoringiem.
- **Kropiwnica do granicy państwa** – naturalny potok fliszowy o długości 4,79 km. Posiada dobry stan chemiczny i ekologiczny. Nie jest zagrożone osiągnięcie celów środowiskowych. Nie jest objęta monitoringiem.
- **Zalesie do granicy państwa** – potok wyżynny węglanowy o naturalnym statusie JCWP. Stan chemiczny i ekologiczny określony został jako dobry. Długość potoku to 3,77 km. Nie jest objęty monitoringiem.
- **Bonie** – potok wyżynny węglanowy, posiada zły status JCWP, osiągnięcie celów środowiskowych jest zagrożone, potok został objęty monitoringiem. Stan chemiczny i ekologiczny określony jest jako dobry. Jego długość na terenie Parku to 1,81 km, a całkowita 12,74 km.

Na obszarze Parku Krajobrazowego Pogórza Przemyskiego znajduje się wiele zbiorników wodnych o niewielkiej powierzchni. Często są to zbiorniki z wodą przepływową. Według Bazy Danych Obiektów Topograficznych (BDOT) jest to 278 zbiorników o powierzchni od 0,001 ha do 2,613 ha.

Dostępność informacji na temat tych zbiorników jest bardzo ograniczona.

Z wyjątkiem pomiarów geometrycznych (BDOT, NMT, ortofotomapa) – parametry zbiorników trudno jest pozyskać. Dotyczy to również ich stanu własnościowego, pochodzenia (sztuczny, naturalny) czy sposobu wykorzystania. Obiekty te są zbyt małe, by były istotne w skali regionu wodnego Górnej Wisły. Większych zbiorników (powyżej 0,5 ha) na terenie Parku jest 11, ich wykaz przedstawiono w Tabeli 2. Niektóre z nich wkomponowały się na tyle mocno w krajobraz, że miejscami przypominają obiekty naturalne.

Tabela 2. Zestawienie zbiorników o powierzchni powyżej 0,5 ha na terenie Parku Krajobrazowego Pogórza Przemyskiego.

Lp.	Rodzaj obiektu	Miejscowość (lokalizacja zbiornika)	Gmina	Powierzchnia [ha]
1.	Staw	Nowe Sady	Fredropol	2,61
2.	Staw	Iskań	Dubiecko	1,56
3.	Staw	Krasiczyn	Krasiczyn	1,46
4.	Staw	Krzeczkowa	Krasiczyn	1,16
5.	Staw	Rudawka	Bircza	1,07
6.	Staw	Lipa	Bircza	0,93
7.	Staw	Olszany	Krasiczyn	0,70
8.	Staw	Nowosiółki Dydyńskie	Fredropol	0,69
9.	Staw	Żohatyn	Bircza	0,56
10.	Staw	Piątkowa	Dubiecko	0,56
11.	Staw	Bachórzec	Dubiecko	0,53

4. Miejsca w których występuje zagrożenie dla bezpieczeństwa osób wykorzystujących obszar wodny do pływania, kąpania się, uprawiania sportu lub rekreacji.

W niniejszej analizie użyto sformułowań, dotyczących miejsc, które wykorzystywane są do rekreacji wodnej (kąpiele, pływanie itp.). Są to: „kąpielisko” oraz „miejsce okresowo wykorzystywane do kąpiele”. Zgodnie z art. 16 pkt. 22 Ustawy z dnia 20 lipca 2017 r. Prawo wodne (t.j. Dz. U. z 2022 r. poz. 2625 z późn. zm.):

Kąpielisko - to wyznaczony przez radę gminy, wydzielony i oznakowany fragment wód powierzchniowych, wykorzystywany przez dużą liczbę osób kąpiących się, pod warunkiem, że w stosunku do tego kąpieliska nie wydano stałego zakazu kąpiele; kąpieliskiem nie jest: pływalnia, basen pływacki lub uzdrowiskowy, zamknięty zbiornik

wodny, podlegający oczyszczaniu lub wykorzystywaniu w celach terapeutycznych, sztuczny, zamknięty zbiornik wodny, oddzielony od wód powierzchniowych i wód podziemnych.

W przypadku użytego w opracowaniu zwrotu „miejsce okazjonalnie wykorzystywane do kąpielii” – rozumie się przez to wykorzystywany do kąpielii wydzielony i oznakowany fragment wód powierzchniowych, niebędący kąpieliskiem. Pod pojęciem „dzikie kąpielisko” rozumiemy miejsce nie wyznaczone do kąpielii, wykorzystywane przez kąpiących się na podstawie obserwacji terenowych.

Analizę przeprowadzono na podstawie uzyskanych informacji z Komendy Wojewódzkiej Policji w Rzeszowie oraz innych podmiotów, działających na terenie Parku, w tym Komendy Wojewódzkiej Państwowej Straży Pożarnej w Rzeszowie, jak również z urzędów gmin.

Komenda Wojewódzka Policji w Rzeszowie zwróciła się do podległych jednostek Policji o przekazanie danych, dotyczących miejsc zagrożonych na terenach wodnych i przywodnych we wskazanych rejonach z okresu 5 ostatnich lat.

Rejon Parku Krajobrazowego Pogórza Przemyskiego administracyjnie obsługuje Komenda Miejska Policji w Rzeszowie oraz Komenda Miejska Policji w Przemyślu.

Z uzyskanych informacji wynika, że we wskazanym rejonie doszło do ośmiu utonięć:

- rzeka San, ul. Sanowa, Dynów,
- staw, Pawłokoma,
- rzeka San, Iskań,
- rzeka San, Słonne

oraz obszary poza parkiem:

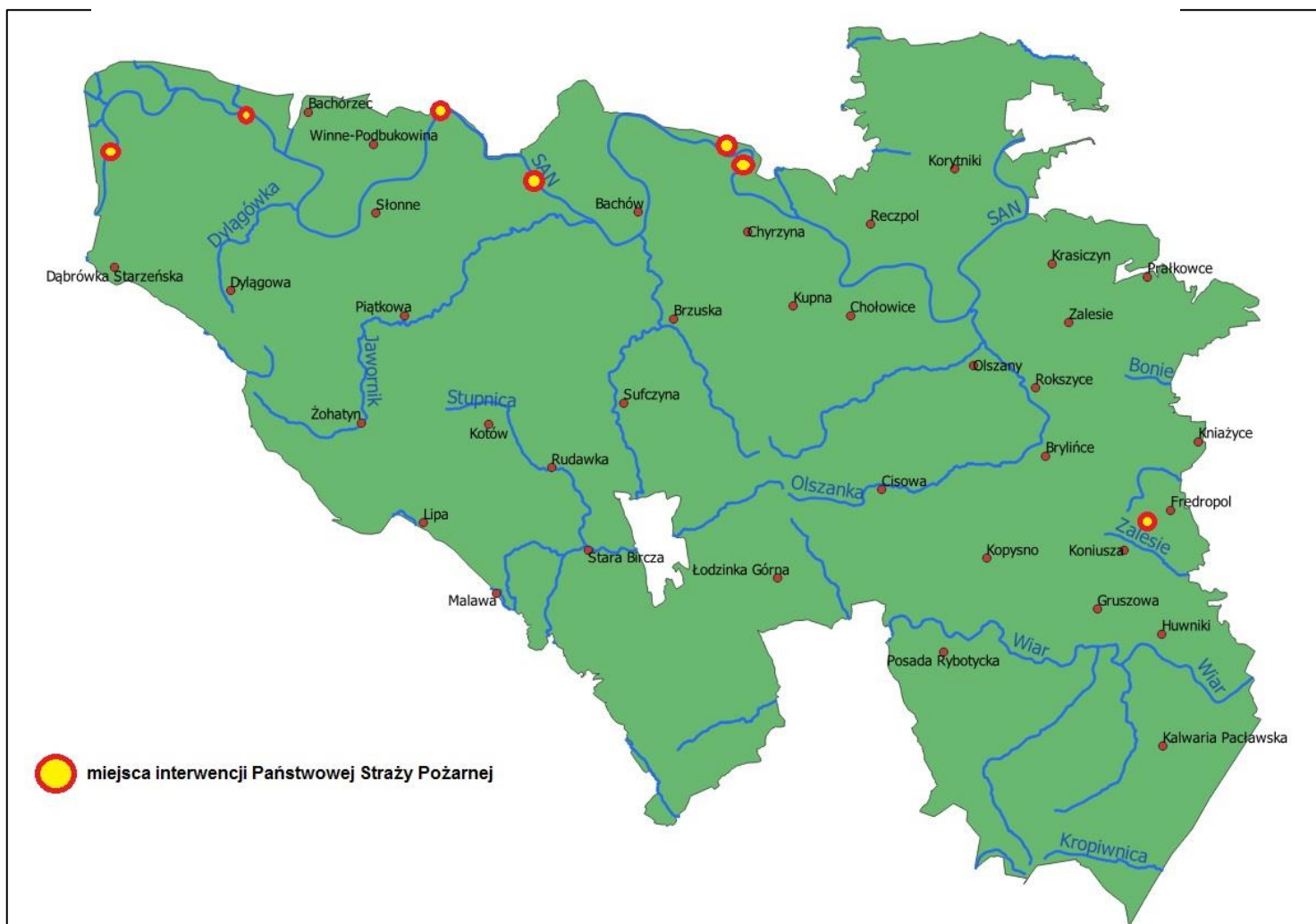
- rzeka San, ul. Wilsona, Przemyśl,
- staw, Starzawa Rybna,
- zbiornik dawnej żwirowni, Hureczko,
- rzeka Wiar, Rożubowice.

Komenda Wojewódzka Państwowej Straży Pożarnej w Rzeszowie przekazała informacje, iż rzeka San w miejscowościach Przemyśl, Ruszelczyce, Krzywca, Dynów, Pawłokoma, Bachórz, Dubiecko, oraz Staw we Fredropolu i w Bachórz, stały się miejscem interwencji odpowiednio wyszkolonych jednostek (m.in. w ramach

poszukiwania osoby zaginionej, podejrzenia utonięcia), specjalizujących się w ratownictwie wodnym. W ciągu 6 letnich obserwacji odnotowano łącznie 31 interwencji.

Na terenie omawianego parku krajobrazowego nie odnotowano przez poszczególne urzędy gmin istnienia kąpielisk oraz miejsc okresowo wykorzystywanych do kąpeli. Nie stwierdzono również tzw. „dzikich kąpielisk”.

Jak wynika z danych, otrzymanych w Urzędzie Gminy Krzywca, rzeką San w jej obrębie odbywają się splywy kajakowe, ponadto w różnych miejscach na linii rzeki brzegowej spotkać można wędkarzy. Rzeka San w obrębie gminy Krzywca przepływa przez następujące miejscowości: Bachów (most Krzywca-Chyrzyna), Chyrzyna oraz Kupna. Miejscem najbardziej zauważalnym, w którym miejscowi oraz osoby przyjezdne w okresie letnim korzystają rekreacyjnie z linii brzegowej jest okolica mostu w miejscowości Chyrzyna.



Ryc.2. Lokalizacja interwencji przeprowadzonych przez Państwową Straż Pożarną na obszarach wodnych w Parku Krajobrazowym Pogórze Przemyskie w latach 2017-2022

5. Zagrożenia dla osób przebywających na obszarach wodnych Parku Krajobrazowego Pogórza Przemyskiego.

Czynnikami, które wpływają na ilość osób, korzystających z walorów rekreacyjnych i turystycznych wód na terenie Parku Krajobrazowego Pogórza Przemyskiego są okresy wakacyjno – wypoczynkowe, jak również dogodna aura. Pomimo, że na obszarze Parku nie stwierdzono występowania kąpielisk, miejsc okazjonalnie wykorzystywanych do kąpeli oraz „dzikich” kąpielisk, wykorzystywanych przeważnie zimą w celu morsowania, to również w tych okresach znacznie wzrasta liczba korzystających ze sprzętu wodnego i prawdopodobnie kąpeli w nieustalonych miejscach. Należy zatem liczyć się ze wzrostem zagrożenia, dotyczącym w szczególności utonięć. Formą rekreacji są także kąpiel lub zabawa w wodzie oraz korzystanie ze sprzętów wodnych, występująca przede wszystkim w okresach letnich-wakacyjnych.

Należy jednak pamiętać, że wejście do wody zawsze stwarza potencjalne zagrożenie, z którym należy się liczyć.

Szczególnie groźne sytuacje to:

- niedostateczne umiejętności pływania,
- pływanie pod wpływem alkoholu, narkotyków czy leków, obniżających zdolności rzeczywistego reagowania na wszelkiego rodzaju zagrożenia,
- wchodzenie do wody przy różnego rodzaju schorzeniach,
- skurcze,
- wstrząs termiczny,
- nadmierne oziębienie organizmu,
- wiry,
- zimne prądy,
- brodzenie w rzece po nieznanym terenie,
- skakanie do wody,
- nieodpowiednia zabawa w wodzie,
- miejsca zarośnięte przez roślinność wodną,
- nagła zmiana warunków na wodzie,

- kąpiel w miejscach niewyznaczonych,
- brak nadzoru rodziców nad dziećmi, korzystającymi z zabaw w wodzie.

5.1. Zagrożenia dla osób kąpiących się wynikają z:

- braku lub niedostatecznej umiejętności pływania,
- złego stanu zdrowia, które podczas przebywania w wodzie może znacznie się pogorszyć,
- odbywanie kąpieli podczas niesprzyjających warunków atmosferycznych np. burza, mgła, porywisty wiatr lub w wodzie o zbyt niskiej temperaturze,
- pływanie na czczo lub bezpośrednio po spożyciu posiłku,
- pływanie po zapadnięciu zmroku oraz w nocy,
- korzystania z miejsc nie przystosowanych do kąpieli - wpływania w strefy porośnięte roślinnością wodną lub w miejsca bagniste,
- wykonywania skoków do wody bez znajomości jej głębokości oraz podwodnego otoczenia,
- pływanie po spożyciu alkoholu, narkotyków oraz lekach, obniżające zdolność reagowania na różnego rodzaju niebezpieczeństwa,
- możliwość kolizji z jednostkami pływającymi.

5.2. Zagrożenia dla osób poruszających się jednostkami pływającymi wynikają z:

- niedostatecznych umiejętności sterowania jednostką,
- złego stanu zdrowia osoby sterującej jednostką,
- pozostawiania osoby kierującej pod wpływem alkoholu, narkotyków bądź leków, wpływających na percepcję,
- brak wiedzy na temat batymetrii akwenu,
- niekorzystnych warunków pogodowych np. burza, mgła, porywiste podmuchy wiatru,
- występowania nieoznaczonych miejsc, które są niebezpieczne dla kajakarzy np. przedmiotów zanurzonych w wodzie,
- braku takich środków jak: kamizelki ratunkowe lub asekuracyjne, a w przypadku większych jednostek – kół ratunkowych i gaśnic.

5.3. Zagrożenia dla osób nurkujących z użyciem aparatów tlenowych wynikają z:

- niedostatecznych kwalifikacji i umiejętności nurkowania,
- przekraczania maksymalnej głębokości nurkowania, innej niż wynika to z posiadanych kwalifikacji,
- występowania w wodzie obiektów, które zagrażają unieruchomieniu osoby nurkującej pod wodą,
- nieprawidłowej oceny warunków, w tym widoczności pod wodą, które mają wpływ na bezpieczeństwo nurkowania.

5.4. Zagrożenia dla osób przebywających na lodzie:

- brak wiedzy na temat aktualnej grubości lodu,
- załamanie się pokrywy lodowej pod ciężarem osoby wchodzącej na zbyt cienki lód,
- załamania się pokrywy lodowej po wjeździe na lód każdym pojazdem mechanicznym w ruchu lądowym, wbrew obowiązującym zakazom,
- w przypadku wpadnięcia do wody – brak lub słaba umiejętność pływania, szok termiczny, szybkie wychłodzenie organizmu, brak sprzętu asekuracyjnego umożliwiającego wyjście na lód,
- niewłaściwy ubiór, niedostosowany do panującej aury pogodowej, skutkujący wyziębieniem organizmu,
- zamarznięcia, zwłaszcza w sytuacji pozostawiania pod wpływem alkoholu, narkotyków lub leków.

6. Siły i środki, które mogą być wykorzystywane dla ograniczania zagrożeń oraz akcji ratowniczych

1) Komenda Wojewódzka Państwowej Straży Pożarnej w Rzeszowie, ul. Mochnackiego 4, 35-016 Rzeszów,

2) Komenda Wojewódzka Policji w Rzeszowie, ul. Dąbrowskiego 30, 35-036 Rzeszów,

Ponadto:

112 – nr alarmowy, bezpłatny, obowiązuje na terenie całej Unii Europejskiej,

7. Bibliografia oraz akty prawne:

- a) BULiGL Oddział w Przemyślu, 2021, Dokumentacja na potrzeby planu ochrony Parku Krajobrazowego Pogórza Przemyskiego (operat ochrony wód PKPP),
- b) Ustawa z dnia 18 sierpnia 2011 r. o bezpieczeństwie osób przebywających na obszarach wodnych (t.j. Dz.U. z 2022 r., poz. 147 z późn. zm.),
- c) Ustawa z dnia 16 kwietnia 2004 r. o ochronie przyrody (t.j. Dz. U. z 2022 r. poz. 916 z późn. zm.),
- d) Ustawa z dnia 20 lipca 2017 r. Prawo wodne (t.j. Dz. U. z 2022 r. poz. 2625 z późn. zm.)
- e) Uchwała Nr XXXIX/792/13 Sejmiku Województwa Podkarpackiego z dnia 28 października 2013 r. (Dz. Urz. Woj. Podkarp. z 2013 r. poz 3605 z późn. zm.) w sprawie Parku Krajobrazowego Pogórza Przemyskiego.